

IS engineering s.r.o.
Dvorek 401
58222 Příbyslav

naše značka
5002216095

vyřizuje
Daniel Běle

datum
02.10.2020

Věc:

II/351 Chotěboř – Česká Bělá

K.ú. - p.č.: Česká Bělá, Počátky u Chotěboře

Stavebník: Kraj Vysočina, Žižkova 1882/57, 58601 Jihlava

Účel stanoviska: Povolení stavby - stavební režim (ÚR+SP)

GasNet, s.r.o., jako provozovatel distribuční soustavy (PDS) a technické infrastruktury, zastoupený GridServices, s.r.o., vydává toto stanovisko:

V ZÁJMOVÉM ÚZEMÍ SE NACHÁZÍ TATO PLYNÁRENSKÁ ZAŘÍZENÍ A PLYNOVODNÍ PŘÍPOJKY:

VTL PLYNOVOD DN 600

Je proto nutné činnosti v této lokalitě řešit dle zákona č. 458/2000 Sb., TPG 702 04 a ČSN EN 1594.

Ochranné pásmo VTL plynovodů je 4 m na obě strany od potrubí
Bezpečnostní pásmo VTL plynovodu DN 600 je 40 m na obě strany od potrubí

K realizaci rekonstrukce silnice II/351 Chotěboř – Česká Bělá stanovujeme tyto podmínky:

- stávající VTL plynovod DN 600 kříží komunikaci v ocelové chráničce DN 900 délky cca 11 m ve st. cca 2,541 km;
- UPOZORŇUJEME, že v místě konce chráničky, kde je osazena čístačka a propojovací objekt jsou uloženy kabelové rozvody malého napětí, které nesmí být poškozeny!!!
- při čištění a úpravě dna odvodňovacího příkopu požadujeme dodržet minimální krytí 0,8 m. V případě, že nebude možné dodržet krytí 0,8 m, je možné toto krytí snížit na 0,5 m pod podmínkou, že na dno příkopu bude umístěna betonová žlabovka s přesahem 2 m na obě strany od potrubí VTL plynovodu;
- dopravní značky požadujeme umístit ve vzdálenosti min. 2 m od potrubí VTL plynovodu;
- před zahájením zemních prací požadujeme VTL plynovod vytyčit, nechat si orientačně určit jeho krytí a viditelně ho vyznačit;
- požadujeme veškeré zemní práce v ochranném pásmu plynárenského zařízení provádět výhradně ručním způsobem;

OBECNÉ PODMÍNKY:

- před zahájením zemních prací musí stavbyvedoucí zhotovitele zajistit vytyčení a řádné vyznačení VTL plynovodů v obvodu staveniště včetně dohodnutí podmínek pro provádění zemních prací, bez řádné znalosti polohy těchto vedení není možno zahájit zemní práce;
- žádost o vytyčení se nachází na internetových stránkách <https://dpo.gasnet.cz/zadost-o-vytyceni>;
- zřetelné vyznačení těchto zařízení musí být patrné po celou dobu výstavby;
- s vytyčením podzemního zařízení musí být prokazatelně seznámeni všichni pracovníci provádějící zemní práce;
- výkopové a zemní práce v ochranném pásmu VTL plynovodu (4 m na obě strany od potrubí VTL plynovodu) provádět pokud možno ručně s ohledem na existenci našeho zařízení;
- nepoškodit nadzemní části VTL plynovodu (orientační sloupky, uzávěry atd.);
- nesnižovat ani nezvyšovat stávající krytí VTL plynovodu;
- v ochranném pásmu VTL plynovodu neskladovat žádný stavební ani jiný materiál;
- po dobu výstavby požadujeme zabezpečit VTL plynovod proti mechanickému poškození

GridServices, s.r.o.

Plynárenská 499/1
Zábrdovice
602 00 Brno
T +420532221111
F +420545578571
E info@gidservices.cz
I www.gidservices.cz
IČ: 27935311
DIČ: CZ27935311

Zapsán do obchodního rejstříku:
Krajský soud v Brně
oddíl C, vložka 57165
26.07.2007

Bankovní spojení:
Československá obchodní banka,
a.s.
Číslo účtu: 17837923
Kód banky: 0300

vhodným způsobem (přejezdy zabezpečit silničními panely, ochranné pásmo VTL plynovodu ohraničit výstražnou páskou);

- před dokončením stavby v místě styku s VTL plynovodem přizvat zaměstnance GridServices, s.r.o. ke kontrole dodržení výše uvedených podmínek (<https://dpo.gasnet.cz/zadost-o-vytyceni>);
- pokud dojde během stavby k poškození zařízení v majetku GasNet, s.r.o. je dodavatel-investor povinen neprodleně informovat zaměstnance GridServices, s.r.o. – odbor dispečinku - pohotovostní linka (tel. 1239);

Budou-li splněny všechny výše uvedené podmínky s akcí "II/351 Chotěboř – Česká Bělá" souhlasíme.

V rozsahu této stavby souhlasíme s povolením stavby dle zákona 183/2006 Sb. ve znění pozdějších předpisů. Tento souhlas platí pro územní řízení, řízení o územním souhlasu, veřejnoprávní smlouvy pro umístění stavby, zjednodušené územní řízení, ohlášení, stavební řízení, společné územní a stavební řízení, veřejnoprávní smlouvu o provedení stavby nebo oznámení stavebního záměru s certifikátem autorizovaného inspektora.

V zájmovém území se mohou nacházet plynárenská zařízení jiných vlastníků či správců, případně i dlouhodobě nefunkční/neprovozovaná plynárenská zařízení bez dostupných informací o jejich poloze a vlastnictví.

Plynárenské zařízení a plynovodní přípojky jsou dle ust. § 2925 zákona č. 89/2012 Sb., občanského zákoníku, provozovány jako zařízení zvláště nebezpečné a z tohoto důvodu jsou chráněny ochranným pásmem dle zákona č. 458/2000 Sb. ve znění pozdějších předpisů.

Nedodržení podmínek uvedených v tomto stanovisku zakládá odpovědnost stavebníka za vzniklé škody.

Rozsah ochranného pásma je stanoven v zákoně 458/2000 Sb. ve znění pozdějších předpisů.

Při realizaci uvedené stavby budou dodrženy podmínky pro provádění stavební činnosti:

- 1) Za stavební činnosti se pro účely tohoto stanoviska považují všechny činnosti prováděné v ochranném pásmu plynárenského zařízení a plynovodních přípojek (tzn. i bezvýkopové technologie a terénní úpravy) a činnosti mimo ochranné pásmo, pokud by takové činnosti mohly ohrozit bezpečnost a spolehlivost plynárenského zařízení a plynovodních přípojek (např. trhačí práce, sesuvy půdy, vibrace, apod.).
- 2) Stavební činnosti je možné realizovat pouze při dodržení podmínek stanovených v tomto stanovisku. Nebudou-li tyto podmínky dodrženy, budou stavební činnosti, považovány dle § 68 zákona č. 458/2000 Sb. ve znění pozdějších předpisů za činnost bez našeho předchozího souhlasu. Při každé změně projektu nebo stavby (zejména trasy navrhovaných inženýrských sítí) je nutné požádat o nové stanovisko k této změně.
- 3) Před zahájením stavební činnosti bude provedeno vytyčení trasy a přesné určení uložení plynárenského zařízení a plynovodních přípojek. Vytyčení trasy provede příslušná provozní oblast (formulář a kontakt naleznete na www.gridservices.cz nebo NONSTOP zákaznická linka 800 11 33 55). Při žádosti uvede žadatel naši značku (číslo jednací) uvedenou v úvodu tohoto stanoviska. O provedeném vytyčení trasy bude sepsán protokol. Přesné určení uložení plynárenského zařízení a plynovodních přípojek je povinen provést stavebník na svůj náklad. Bez vytyčení trasy a přesného určení uložení plynárenského zařízení a plynovodních přípojek stavebníkem nesmí být vlastní stavební činnosti zahájeny. Vytyčení plynárenského zařízení a plynovodních přípojek považujeme za zahájení stavební činnosti.
- 4) Bude dodržena mj. ČSN 73 6005, TPG 702 04, zákon č. 458/2000 Sb. ve znění pozdějších předpisů, případně další předpisy související s uvedenou stavbou.
- 5) Pracovníci provádějící stavební činnosti budou prokazatelně seznámeni s polohou plynárenského zařízení a plynovodních přípojek, rozsahem ochranného pásma a těmito podmínkami.
- 6) Při provádění stavební činnosti, vč. přesného určení uložení plynárenského zařízení je stavebník povinen učinit taková opatření, aby nedošlo k poškození plynárenského zařízení a plynovodních přípojek nebo ovlivnění jejich bezpečnosti a spolehlivosti provozu. Nebude použito nevhodného nářadí, zemina bude těžena pouze ručně bez použití pneumatických, elektrických, bateriových a motorových nářadí.
- 7) Odkryté plynárenské zařízení a plynovodní přípojky budou v průběhu nebo při přerušení stavební činnosti řádně zabezpečeny proti jejich poškození.
- 8) V případě použití bezvýkopových technologií (např. protlaku) bude před zahájením stavební činnosti provedeno úplné obnažení plynárenského zařízení a plynovodních přípojek v místě křížení na náklady stavebníka. V případě, že

nebude tato podmínka dodržena, nesmí být použita bezvýkopová technologie.

9) Stavebník je povinen neprodleně oznámit každé i sebemenší poškození plynárenského zařízení nebo plynovodních přípojek (vč. izolace, signalizačního vodiče, výstražné fólie atd.) na telefon 1239.

10) Před provedením zásypu výkopu bude provedena kontrola dodržení podmínek stanovených pro stavební činnosti, kontrola plynárenského zařízení a plynovodních přípojek. Kontrolu provede příslušná provozní oblast (formulář a kontakt naleznete na www.gridservices.cz nebo NONSTOP zákaznická linka 800 11 33 55). Při žádosti uvede žadatel naši značku (číslo jednací) uvedenou v úvodu tohoto stanoviska. Povinnost kontroly se vztahuje i na plynárenské zařízení, které nebylo odhaleno. O provedené kontrole bude sepsán protokol. Bez provedené kontroly nesmí být plynárenské zařízení a plynovodní přípojky zasypány. V případě, že nebudou dodrženy výše uvedené podmínky, je stavebník povinen na základě výzvy provozovatele plynárenského zařízení a plynovodních přípojek, nebo jeho zástupce doložit průkaznou dokumentaci o nepoškození plynárenského zařízení a plynovodních přípojek během výstavby nebo provést na své náklady kontrolní sondy v místě styku stavby s plynárenským zařízením a plynovodními přípojkami.

11) Plynárenské zařízení a plynovodní přípojky budou před zásypem výkopu řádně podsypány a obsypány těžkým pískem, bude provedeno zhutnění a bude osazena výstražná fólie žluté barvy, vše v souladu s ČSN EN 12007-1-4, TPG 702 01, TPG 702 04.

12) Neprodleně po skončení stavební činnosti budou řádně osazeny všechny poklapy a nadzemní prvky plynárenského zařízení a plynovodních přípojek.

13) Poklapy uzávěrů a ostatních armatur na plynárenském zařízení a plynovodních přípojkách, vč. hlavních uzávěrů plynu (HUP) na odběrném plynovém zařízení udržovat stále přístupné a funkční po celou dobu trvání stavební činnosti.

14) Případné zřizování stavenišť, skladování materiálů, stavebních strojů apod. bude realizováno mimo ochranné pásmo plynárenského zařízení a plynovodních přípojek (není-li ve stanovisku uvedeno jinak).

15) Bude zachována hloubka uložení plynárenského zařízení a plynovodních přípojek (není-li ve stanovisku uvedeno jinak).

16) Při použití nákladních vozidel, stavebních strojů a mechanismů zabezpečit případný přejezd přes plynárenské zařízení a plynovodní přípojky uložním panelů v místě přejezdu plynárenského zařízení.

Platí pouze pro území vyznačené v příloze tohoto stanoviska a to 24 měsíců ode dne jeho vydání.

V případě dotčení pozemku v majetku společnosti GasNet, s.r.o. je třeba dále projednat smluvní vztah k tomuto pozemku. Kontakt na projednání naleznete na adrese www.gasnet.cz/cs/kontakti-system/, činnost "Smluvní vztahy - pozemky a budovy plynárenských zařízení", případně na NONSTOP zákaznické lince 800 11 33 55.

Za správnost a úplnost dokumentace předložené s žádostí včetně jejího souladu s platnými předpisy plně zodpovídá její zpracovatel. Stanovisko nenahrazuje případná další stanoviska k jiným částem stavby.

V případě další korespondence nebo jednání (např. změna stavby) uvádějte naši značku - 5002216095 a datum tohoto stanoviska. Kontakty jsou k dispozici na www.gridservices.cz nebo NONSTOP zákaznická linka 800 11 33 55.

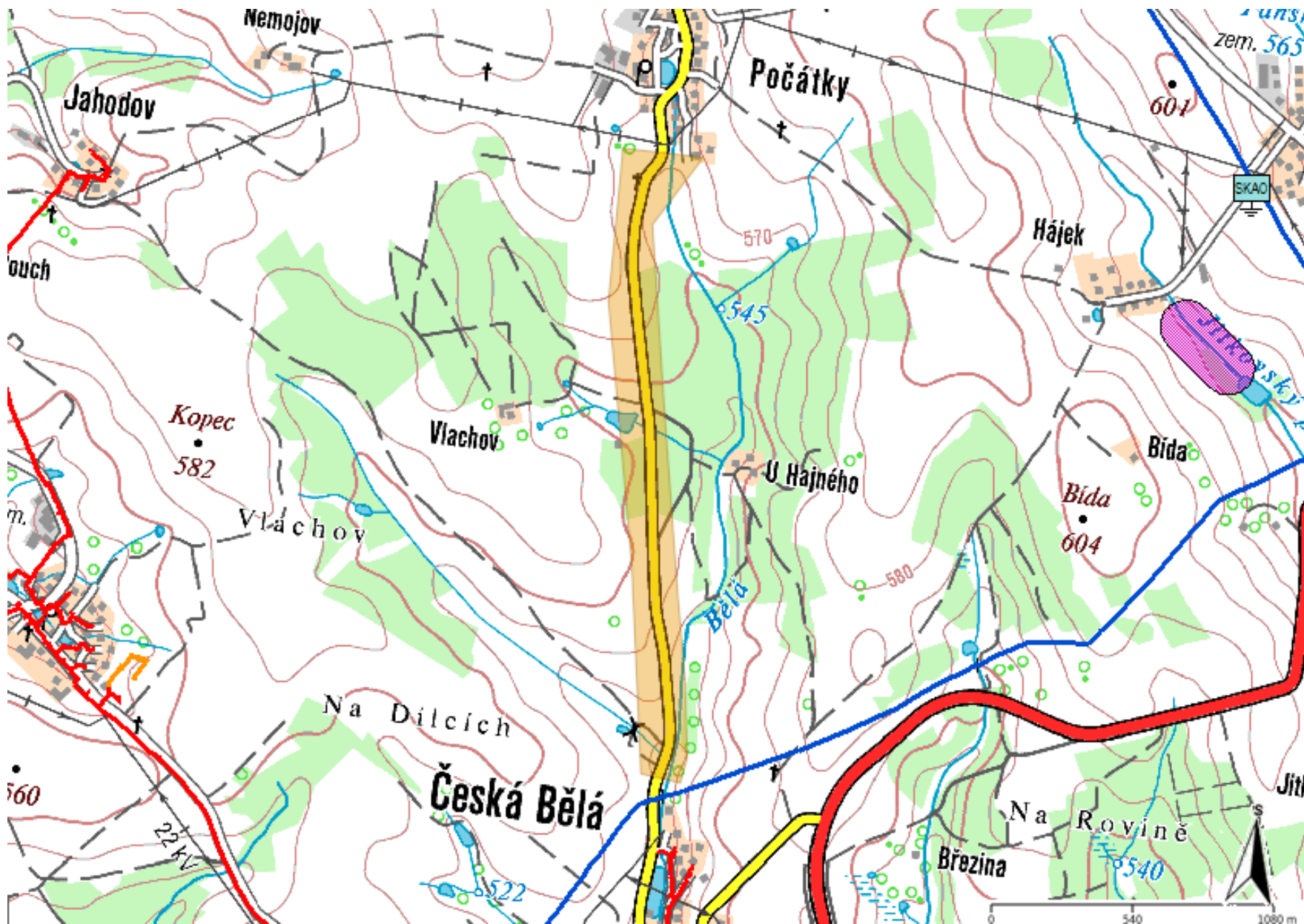


GasNet, s.r.o.
zastoupená společností GridServices, s.r.o., IČ 279 35 311
Daniel Béle
Specialista externích požadavků
Odbor zpracování externích požadavků
+420495563407
daniel.bele@gasnet.cz

Přílohy: Orientační zakres plynárenského zařízení, Detailní zakres plynárenského zařízení, Ověřená příloha žadatele,
Ověřená příloha žadatele, Ověřená příloha žadatele, Ověřená příloha žadatele, Ověřená příloha žadatele

Příloha: Orientační zakres plynárenského zařízení. Tato příloha je nedílnou součástí stanoviska č. 5002216095 ze dne 02.10.2020.

Provozovatel DS: GasNet, s.r.o.; Stavebník: Kraj Vysočina, Žižkova 1882/57, 58601 Jihlava. K.ú.: Česká Bělá, Počátky u Chotěboře.

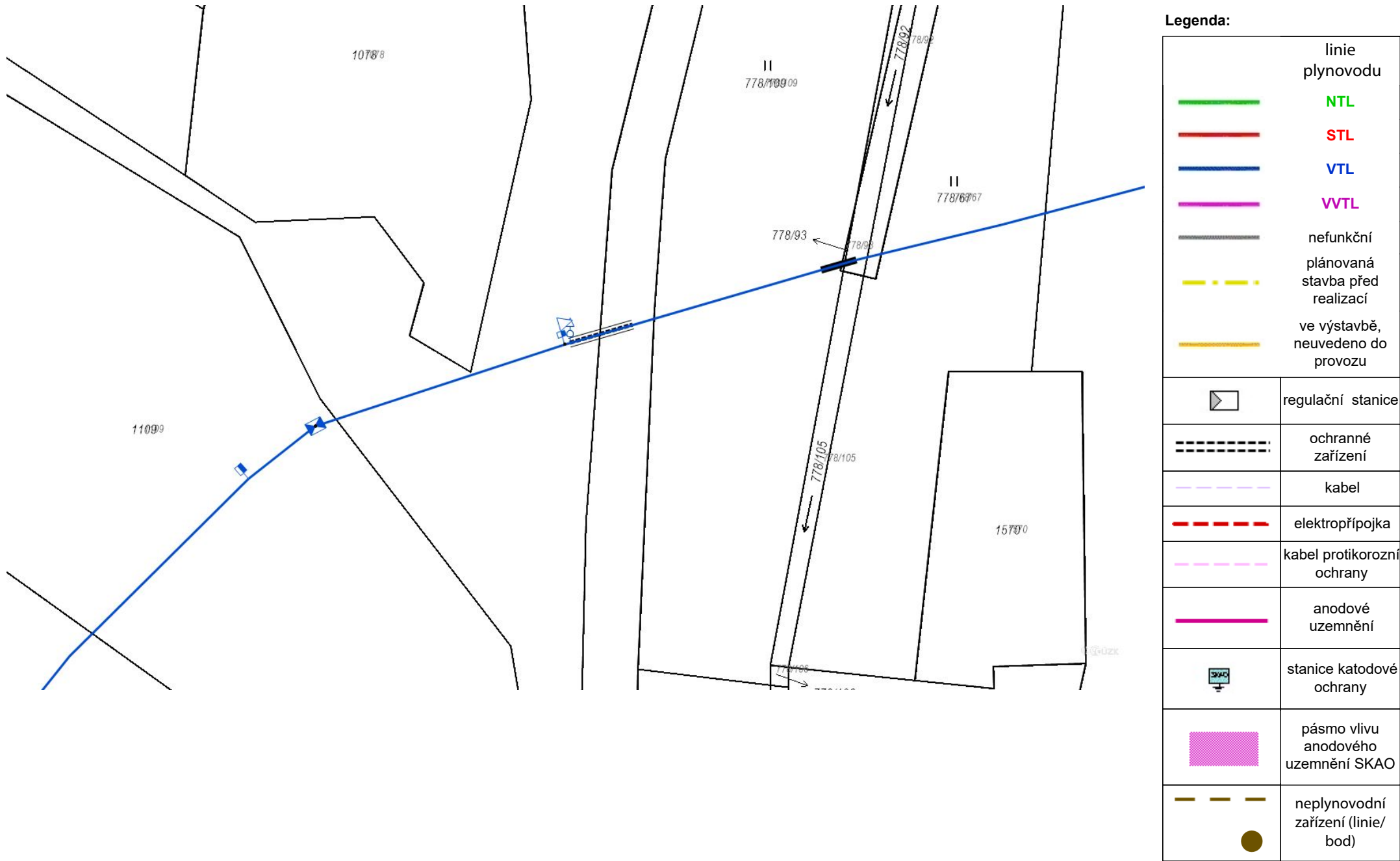


Legenda:

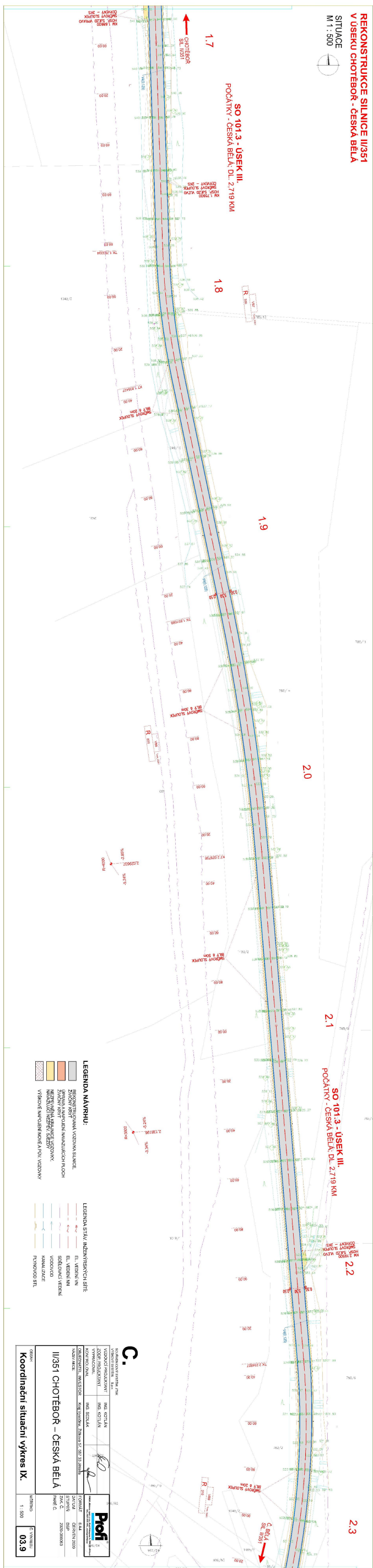
| | |
|--|-------------------------------------|
| linie plynovodu | |
| — | NTL |
| — | STL |
| — | VTL |
| — | VTL |
| --- | nefunkční |
| --- | plánovaná stavba před realizací |
| --- | ve výstavbě, neuvedeno do provozu |
| | regulační stanice |
| --- | ochranné zařízení |
| --- | kabel |
| --- | elektropřípojka |
| --- | kabel protikoroziční ochrany |
| --- | anodové uzemnění |
| | stanice katodové ochrany |
| ■ | pásmo vlivu anodového uzemnění SKAO |
| --- | neplynovodní zařízení (linie/ bod) |

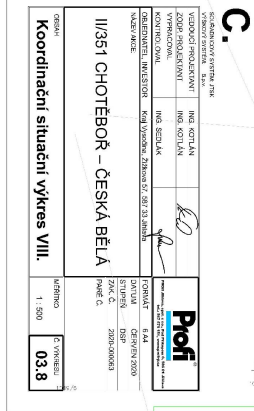
Příloha: Detailní zakres plynárenského zařízení. Tato příloha je nedílnou součástí stanoviska č. 5002216095 ze dne 02.10.2020.

Provozovatel DS: GasNet, s.r.o.; Stavebník: Kraj Vysočina, Žižkova 1882/57, 58601 Jihlava. K.ú.: Česká Bělá, Počátky u Chotěboře.









Příloha: Ověřená příloha žadatele. Tato příloha je nedílnou součástí stanoviska č. 5002216095 ze dne 02.10.2020.

Provozovatel DS: GasNet, s.r.o.; Stavebník: Kraj Vysočina, Žižkova 1882/57, 58601 Jihlava. K.ú.: Česká Bělá, Počátky u Chotěboře.

